

## RELATÓRIO DE PROGRESSO ANUAL

N.º 2

Ano em avaliação (mês/ano)– Início 09/2021 Fim 08 /2022

### I. Apresentação da instituição e da sua situação face à garantia da qualidade

#### 1.1 Indicar o nome da entidade formadora.

(designação da Escola, Centro de Formação ou outro tipo de entidade, conforme legalmente instituído)

Escola Profissional e Tecnológica PROFENSINO

#### 1.2 Indicar a morada e contactos da entidade formadora.

(morada, contacto telefónico e endereço eletrónico; circunscrever a informação à sede, no caso de haver outras unidades orgânicas)

Rua da Escola, nº 113 | 4560-173 Irívo - Penafiel

Telefone: 255 162 054

Telemóvel: 912 371 162

Email: geral@eptprofensino.pt

**1.3. Indicar o nome, o cargo e contactos do responsável da entidade formadora.**

Maria Alice Teixeira Barbosa – Diretora Executiva

Telefone: 255 162 054

Email: direcao.executiva@eptprofensino.pt

**1.3.1 Indicar o nome da entidade proprietária e respetivo representante.**

(a preencher, se aplicável)

Infopreparação - Formação Profissional e Consultadoria, Lda., representada por Maria Adelaide da Silva Teixeira, Diretora Geral

**1.4 Apresentar, de forma sucinta, a missão, a visão e os objetivos estratégicos da instituição para a educação e formação profissional (EFP) dos jovens, no contexto da sua intervenção.**

**MISSÃO**

O ponto de partida para a reflexão sobre a “Escola que queremos ser” foi a definição duma missão que seja o espelho das vontades coletivas, de forma a potenciar o crescimento e desenvolvimento almejado. Assim, Partindo de uma reflexão conjunta tentou-se ajustar a missão da escola para o atual PE.

*Contribuir para a construção de projetos de vida ajustados às necessidades e expectativas de cada aluno/a com o objetivo de formar cidadãos/as dotados/as de ferramentas para fazer face às necessidades do tecido económico e social.*

Assim, pretendemos desenvolver nos/as nossos/as alunos/as competências transversais que deem suporte ao seu futuro. Tendo em conta o perfil de entrada do/a aluno/a, consideramos prioritário desenvolver, com eles/as, as áreas definidas de seguida bem como os descritores dos comportamentos esperados de forma a todos/as saibam o que é expectável:

| COMPETÊNCIA                      | COMPORTAMENTO ESPERADO   |
|----------------------------------|--|
| Responsabilidade e cidadania     | <ul style="list-style-type: none"> <li>• Demonstra respeito por ele/a próprio/a e pelo/a outro/a;</li> <li>• Mantém e traz para a escola o material necessário;</li> <li>• Cumpre com as regras de conduta estabelecidas;</li> <li>• Cumpre prazos estabelecidos;</li> <li>• Executa corretamente as tarefas a seu cargo de acordo com as instruções dadas;</li> </ul>   |
| Comunicação e pensamento crítico | <ul style="list-style-type: none"> <li>• Comunica de forma clara e objetiva e adequada ao interlocutor;</li> <li>• Revela capacidade de diálogo;</li> <li>• Colabora em diferentes contextos comunicativos;</li> <li>• Apresenta variedade e riqueza de vocabulário;</li> <li>• Demonstra capacidade de argumentação;</li> <li>• Utiliza ferramentas tecnológicas para melhorar a comunicação;</li> </ul>                                |
| Relacionamento interpessoal      | <ul style="list-style-type: none"> <li>• Adapta-se a diferentes grupos;</li> <li>• Demonstra espírito de entreatajuda;</li> <li>• Partilha conhecimentos, recursos;</li> <li>• Demonstra empatia;</li> <li>• Participa nas atividades e respeita o espaço de intervenção dos/as outros/as;</li> <li>• Avalia o seu trabalho na relação com os seus pares;</li> </ul>   |
| Resolução de problemas           | <ul style="list-style-type: none"> <li>• Revela capacidade de diagnóstico;</li> <li>• Revela curiosidade e coloca questões pertinentes;</li> <li>• Consegue mobilizar o saber adquirido a novas situações;</li> <li>• Consegue propor soluções para a resolução do problema e avaliar o seu impacto;</li> </ul>  |
| Desenvolvimento Pessoal          | <ul style="list-style-type: none"> <li>• Demonstra consciência sobre os seus pontos fortes e fracos;</li> <li>• Relaciona matérias escolares com experiências de vida;</li> <li>• Demonstra capacidade de identificação e gestão das suas emoções;</li> <li>• Procura focos de interesse pessoal;</li> <li>• Elabora planos de melhoria do comportamento;</li> <li>• Elabora planos para a concretização de projetos de vida.</li> </ul> |

## VISÃO

A EPT PROFENSINO constitui-se como uma Escola de referência no ensino profissional e tecnológico que tem como visão organizar a formação tendo como referencial os projetos mais avançados e mais consistentes que se desenvolvem nos países da União Europeia e da OCDE.

A EPT PROFENSINO considera que o ensino profissional ocupa um papel determinante na construção do futuro da sociedade em geral e ambiciona responder às necessidades educativas e formativas dos/as jovens, e do tecido económico e social, cumprindo diretrizes emanadas pelos organismos que tutelam o ensino formação profissional.

## OBJETIVOS ESTRATÉGICOS

Os objetivos estão em consonância com as recomendações e orientações constantes no Perfil do/a Aluno/a para o Século XXI. Neste propósito, em todas as ações, atividades, projetos e iniciativas desenvolvidos pela Escola dar-se-á prioridade às diferentes aprendizagens, ao conhecimento científico, técnico e tecnológico, ao saber fazer, ao espírito empreendedor, à criatividade e ao exercício pleno da cidadania. Todos estes aspetos estarão sempre presentes na prática letiva, na formação prática em contexto de trabalho, nos projetos de mobilidade nacionais e internacionais.

Os objetivos foram sistematizados e enquadrados nos seguintes domínios:

- Promover a formação integral dos/as alunos/as, oferecendo-lhes uma preparação profissional qualificada para o mundo do trabalho.
- Desenvolver as parcerias estratégicas com diferentes empresas e demais organizações, promotoras e facilitadoras do sucesso educativo/formativo, formação em contexto de trabalho, inovação e empreendedorismo.
- Assegurar e reforçar a articulação interdisciplinar e o trabalho colaborativo no desenvolvimento e realização das atividades.

### 1.5 Descrever sucintamente a estrutura orgânica da instituição e os cargos a ela associados.

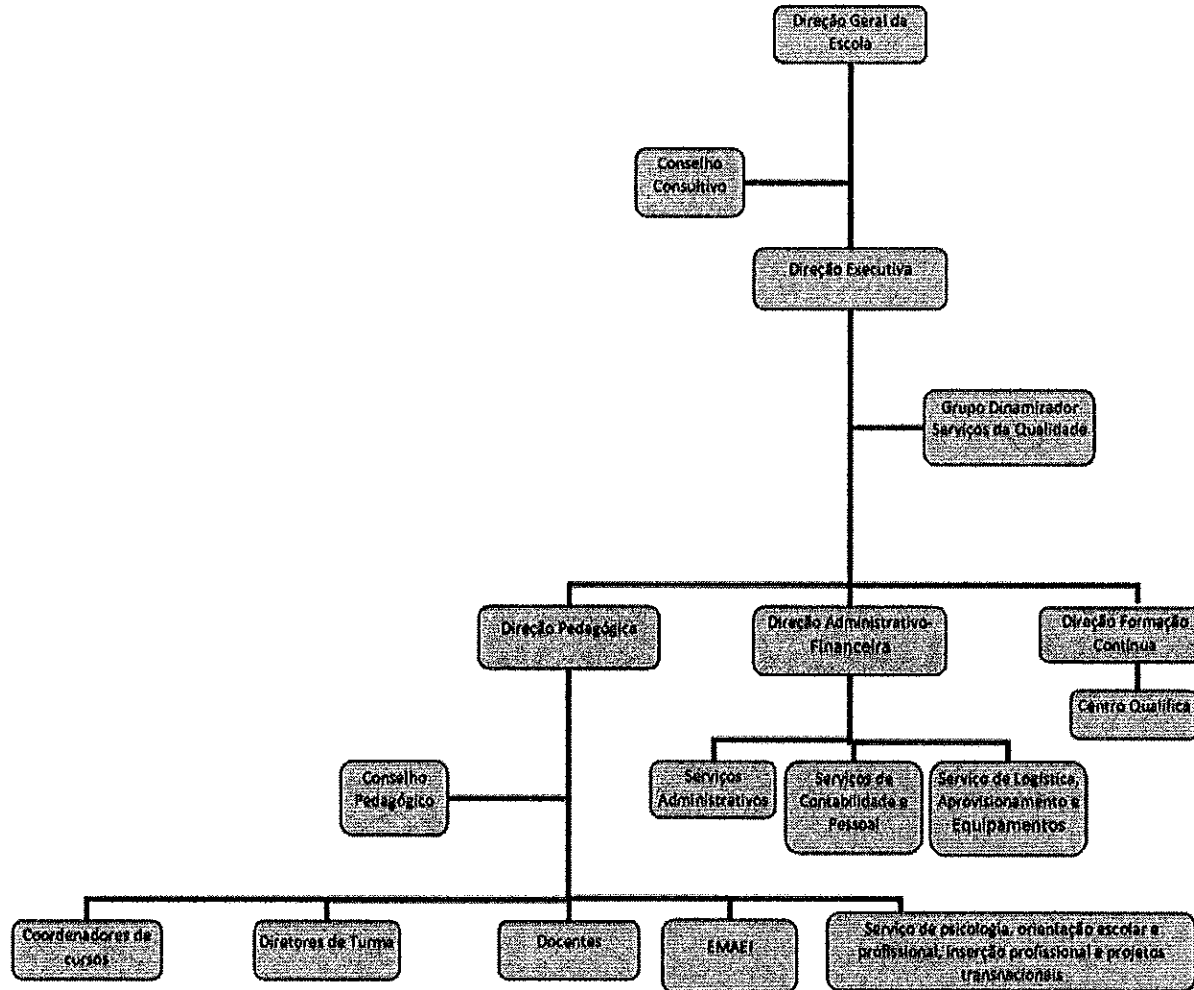
Segue a estrutura orgânica da EPT Profensino e os respetivos cargos associados:

- A **Direção Geral** da EPT Profensino é o órgão que regula toda a atividade da EPT Profensino, respeitando os princípios consagrados na legislação aplicável às Escolas Profissionais, com vista à prossecução das metas educacionais e ao cumprimento dos objetivos institucionais, pedagógicos e administrativos traçados para a instituição. A Direção Geral da Escola é presidida pela Diretora Geral da Entidade Proprietária.
- **Conselho Consultivo:** é o órgão que, pela representatividade dos seus membros, debate e aprecia a política de desenvolvimento da EPT Profensino e procura assegurar e aprofundar a permanente ligação da Escola ao meio envolvente. O Conselho Consultivo é composto: o/a Diretor/a Geral da entidade proprietária, que presidirá; o/a Diretor/a Executivo/a; o/a Diretor/a Pedagógico/a; o/a Diretor/a Administrativo/a e Financeiro/a; o/a Diretor/a da Formação Contínua; o/a Representante do Conselho Municipal de Educação; um/a Representante da Junta

de freguesia, onde está sediada a Escola; um/a Representante do I.E.F.P.; um/a Representante da Associação Empresarial; um/a Representante de uma Associação sem fins lucrativos; um/a Representante dos/as alunos/as; um/a representante dos/as adultos/as em processo de validação de competências; um/a Representante dos/as encarregados/as de educação; Representantes de Empresas da região.

- A **Direção Executiva** é o órgão responsável por acompanhar a atividade desenvolvida e deliberar sobre as matérias relacionadas com a gestão da Escola no que concerne à organização da formação, elaboração de estudos e projetos e à certificação das competências. A Direção Executiva é composta pelo/a Diretor/a Executivo/a.
- **Grupo Dinamizador da Qualidade:** é um órgão composto pelo/a Diretor/a Executivo/a da Escola, pelo/a Diretor/a Pedagógico/a, pelo/a Assistente Administrativo/a, pelo/a psicólogo/a escolar, pelo/a diretor/a da formação contínua e por outros elementos designados/as pela Direção da Escola, considerados/as relevantes para o processo. É responsável por planear, implementar, avaliar e rever o sistema de gestão da qualidade e o seu alinhamento com o Quadro EQAVET.
- A **Direção Administrativa e Financeira** enquanto suporte da atividade da Escola é da responsabilidade de um/a Diretor/a e tem a seu cargo o funcionamento dos seguintes serviços: Serviços Administrativos; Serviço de Contabilidade e Pessoal; Serviço de Logística, Aprovisionamento e Equipamentos.
- A **Direção Pedagógica** é o órgão que define, dirige, orienta e coordena a atividade técnico-pedagógica com vista ao alcance dos objetivos da EPT Profensino, no respeito pelos princípios consagrados na legislação aplicável às Escolas Profissionais. A Direção Pedagógica é composta pelo/a Diretor/a Pedagógico/a.
- **Coordenador/a de Curso:** cada curso deverá ter um/a Coordenador/a de Curso, designado pela Direção da Escola, ao/à qual compete promover a articulação entre os elementos da equipa formativa, assim como a interdisciplinaridade, assegurando a sua intervenção de um modo estruturado na consecução dos objetivos da formação, visando o desenvolvimento harmonioso das potencialidades dos/as alunos/as e as exigências concretas da profissão objeto de aprendizagem.
- **Diretor/a de Turma:** cada turma deverá ter um/a Diretor/a de Turma. Esta escolha recairá preferencialmente num/a docente de carreira com formação pedagógica da componente Sociocultural ou Científica e com disponibilidade para apoio constante da turma e participação nas atividades culturais, recreativas e de gestão da Escola e a quem compete supervisionar a integração do/a aluno/a na vida escolar e promover o seu desenvolvimento pessoal e social.
- **Corpo docente:** o corpo docente da escola é constituído por todos/as os/as docentes que nela exerçam funções.
- **Conselho de Turma:** é o órgão que visa a gestão pedagógica ao nível da turma e é constituído pelo/a Diretor/a de Turma, que preside, pelos/as docentes/formadores/as da turma e pelo/a aluno/a delegado/a de turma.

- **Conselho Pedagógico:** é o órgão que, pela representatividade dos seus membros, debate e aprecia a orientação educativa e didática da EPT Profensino, tomando decisões pedagógicas, tendo em vista o sucesso escolar e profissional dos/as jovens num profícuo ambiente escolar. O Conselho Pedagógico é constituído por: Diretor/a Geral, Diretor/a Executivo/a, Diretor/a Pedagógico/a, Diretor/a da Formação Contínua, Coordenador/a dos/as diretores/as de turma, Coordenador/a da componente sociocultural e/ou componente científica, Coordenador/a da componente técnica, Coordenador/a da EMAEI e Representante dos/as alunos/as.
- **Direção da Formação Contínua:** é um órgão que organiza e desenvolve todas as atividades educativas e formativas dirigidas a adultos/as. É composta pelo/a Diretor/a da Formação Contínua e pelo/a Coordenador/a do Centro Qualifica.
- **Serviço de psicologia, orientação escolar e profissional, inserção profissional e projetos transnacionais:** é um órgão que colabora no processo de recrutamento e seleção dos/as alunos/as, bem como no acompanhamento e orientação do/a aluno/a (de modo individualizado ou em grupo) ao longo do seu processo educativo, intervir, ao nível psicológico, pedagógico e psicopedagógico, na observação, orientação e apoio dos/as alunos/as, promover mecanismos de inserção profissional dos/as alunos/as, bem como dinamizar os projetos de intercâmbios transnacionais.
- **Equipa Multidisciplinar de Apoio à Educação Inclusiva (EMAEI):** A equipa multidisciplinar de apoio à educação inclusiva foi criada ao abrigo do Decreto-Lei N.º 54/2018 de 6 de julho de 2018, e tem como objetivos garantir a aplicação dos princípios e as normas que garantem a inclusão, enquanto processo que visa responder à diversidade das necessidades e potencialidades de todos/as e de cada um/a dos/as alunos/as, através do aumento da participação nos processos de aprendizagem e na vida da comunidade educativa. A intervenção da EMAEI visa, igualmente, aplicar as medidas de suporte à aprendizagem e à inclusão, as áreas curriculares específicas, bem como gerir os recursos específicos a mobilizar para responder às necessidades educativas de todos/as os/as alunos/as ao longo do seu percurso escolar na Escola. A equipa multidisciplinar é composta por elementos permanentes e por elementos variáveis. São elementos permanentes da equipa multidisciplinar: um/a dos/as docentes que coadjuva o/a diretor/a; um/a docente de educação especial; três membros do conselho pedagógico com funções de coordenação pedagógica de diferentes níveis de educação e ensino; um/a psicólogo/a. São elementos variáveis da equipa multidisciplinar o/a diretor/a de turma, consoante o caso, outros docentes do/a aluno/a, técnicos/as do centro de apoio à aprendizagem (CAA) e outros/as técnicos/as que intervêm com o/a aluno/a.



Estrutura Orgânica da EPT PROFENSINO

1.6 Preencher a tabela infra, indicando toda a oferta formativa de nível 4 para jovens, à data da elaboração do relatório e nos dois anos letivos anteriores.

(ajustar o número de linhas quanto necessário)

| Tipologia do curso | Designação do curso                               | N.º de Turmas/Grupos de Formação |        |            |        |           |        |
|--------------------|---|----------------------------------|--------|------------|--------|-----------|--------|
|                    |   | 2019/2020                        |        | 2020 /2021 |        | 2021/2022 |        |
|                    |   | N.º T/GF                         | N.º AL | N.º T/GF   | N.º AL | N.º T/GF  | N.º AL |
| Profissional       | Técnico/a de Eletrónica, Automação e Computadores | 1,5                              | 22     | 1          | 13     | -         | -      |
| Profissional       | Técnico/a de Instalações Elétricas                | 0,5                              | 9      | -          | -      | -         | -      |
| Profissional       | Técnico/a de Animação em Turismo                  | 1                                | 14     | 1          | 11     | -         | -      |
| Profissional       | Técnico/a de Mecatrónica Automóvel                | 2                                | 43     | 4          | 60     | 6         | 94     |
| Profissional       | Técnico/a de Massagem de Estética e Bem-Estar     | 1                                | 23     | 1          | 12     | 1         | 11     |
| Profissional       | Esteticista                                       | -                                | -      | 1          | 17     | 2         | 36     |

\* Se aplicável, incluir a oferta noutras unidades orgânicas, para além da sede



**1.7 Identificar os documentos orientadores da instituição e relatórios relevantes para a garantia da qualidade e indicar as respetivas ligações eletrónicas.**

- Projeto Educativo <https://www.eptprofensino.pt/escola/documentos-orientadores/projeto-educativo/>
- Regulamento Interno <https://www.eptprofensino.pt/escola/documentos-orientadores/regulamento-interno/>
- Plano anual de atividades 21/22 <https://www.eptprofensino.pt/escola/documentos-orientadores/plano-anual-de-atividades/>
- Critérios de avaliação 21/22 <https://www.eptprofensino.pt/escola/documentos-orientadores/criterios-gerais-de-avaliacao/>
- Oferta Formativa 21/22 <https://www.eptprofensino.pt/cursos>
- Documento Base <https://www.eptprofensino.pt/escola/certificacao-de-qualidade/documento-base/>
- Plano de ação e Revisões <https://www.eptprofensino.pt/escola/certificacao-de-qualidade/plano-de-acao/>
- Relatório de Autoavaliação 21/22 <https://www.eptprofensino.pt/escola/avaliacao-do-processo-ensino-aprendizagem/relatorio-de-autoavaliacao/>
- Relatórios de Avaliação e Revisão <https://www.eptprofensino.pt/escola/avaliacao-do-processo-ensino-aprendizagem/relatorios-de-avaliacao-intercalar/>
- Resultados dos ciclos formativos <https://www.eptprofensino.pt/escola/certificacao-de-qualidade/resultados-dos-ciclos-formativos/>
- Relatório do Operador e Plano de melhoria 2020 <https://www.eptprofensino.pt/escola/certificacao-de-qualidade/relatorio-do-operador/>
- Relatório de Progresso e Plano de melhoria Nº 1 <https://www.eptprofensino.pt/escola/certificacao-de-qualidade/relatorio-de-progresso/>

**1.8 Preencher a situação aplicável sobre o último resultado do processo de verificação de conformidade EQAVET do sistema de garantia da qualidade.**

(trancar a data relativa à situação não aplicável)

- Selo EQAVET condicionado a um ano, atribuído em   /  /  .

- Selo EQAVET, atribuído em 14/09/2020.

**1.9 Apresentar uma súmula das recomendações constantes do relatório final relativo à última visita de verificação de conformidade EQAVET e das evidências do seu cumprimento.**

Após o último relatório de progresso realizado, foram verificadas as atualizações referentes às recomendações / ações implementadas realizadas no presente ano letivo. A Equipa Dinamizadora da Qualidade da Profensino reuniu e fez um resumo do ponto de situação, até ao momento:

- **“Promoção de um momento de revisão após o final do ano letivo de 2019/2020”;**

Continuando a mesma ideologia para o ano letivo de 2019/2020, a equipa da EPT PROFENSINO voltou a promover momentos de reflexão e revisão com o objetivo de rever as alterações e medidas adotadas e definir a continuidade, ou não, das estratégias indicadas. O momento de revisão é realizado desde então no final de cada período e no final de cada ano letivo com o objetivo de mitigar todas as anomalias e ir de encontro aos objetivos definidos.

- **“Completar a análise contextualizada dos resultados dos indicadores com os resultados dos indicadores 6ª e 6b, assim que for possível obtê-los”;**

Os indicadores 6a) Taxa de diplomados a exercer profissões relacionadas com o curso/AE e 6b3) Média de satisfação dos empregadores foram apurados e divulgados em documento próprio. Pela análise do resultado obtido em 2017-2020, conclui-se que a meta de 75% não foi alcançada, uma vez que o resultado do indicador 6a) foi de 35,70% e, relativamente ao indicador 6b3), foram realizados inquéritos aos/às empregadores/as que avaliaram o desempenho profissional dos/as nossos/as diplomados/as como satisfeitos e muito satisfeitos, o que nos dá uma percentagem de 100% de satisfação. A média global de satisfação de empregadores é de 3,6 em 4.

- **“Concretização das mobilidades dos formandos em FCT no âmbito do programa Erasmus +”;**

As mobilidades realizadas ao longo do ano letivo 2021/2022 passaram por diversos países. Estágios de quatro alunos/as recém-diplomados distribuídos por dois alunos na Polónia e Espanha dos cursos de Técnico/a de Animação em Turismo e Técnico/a de Eletrónica Automação e Computadores. Relativamente a estágios curriculares, foram realizadas dez mobilidades: três alunos/as na Alemanha do curso de Técnico/a de Mecatrónica Automóvel; cinco alunos/as em Espanha, distribuídos por três alunas do curso de Técnico/a de Massagem de Estética e Bem-Estar e dois alunos de Técnico/a de Mecatrónica Automóvel; dois alunos/as na Irlanda do curso de Esteticista. A decorrer neste momento dois estágios de recém-diplomados em Itália de dois alunos/as do curso de Técnico/a de Animação em Turismo.

Estes/as alunos/as realizaram assim a sua Formação Prática em Contexto de Trabalho ao abrigo do programa Erasmus+ tendo-se verificado a concretização das mobilidades.

- **“Atualmente as atividades realizadas são avaliadas pelo formador. Para além dos formadores, poderá ser uma mais-valia para a Profensino a avaliação pelos formandos das atividades realizadas”;**

No seguimento do referido no Relatório de Progresso Anual anterior (2020/2021), a Equipa Dinamizadora da Qualidade deu continuidade à medida implementada. Neste ano letivo foram realizados questionários de satisfação junto dos/as alunos/as, bem como o tratamento estatístico das respetivas respostas. A satisfação das atividades encontra-se registada em documento próprio. De referir que a Profensino irá continuar com a mesma medida no próximo ano letivo, em prol da melhoria contínua das atividades e, conseqüentemente, da satisfação dos/as alunos/as em relação às mesmas.

- **“Poderá ser uma mais-valia para a Profensino realizar a avaliação da satisfação das ações de formação realizadas pela equipa de formadores e outros colaboradores”;**

De forma a validar o plano de formação e a permitir que a Profensino tenha uma visão holística sobre o impacto real e eficácia das ações de formação realizadas pela sua equipa e outros colaboradores, foi criado um questionário para ser aplicado no final de cada ação de formação, permitindo assim à Profensino adquirir dados que lhe permitam melhorar a estruturação do plano de formação para o ano letivo subsequente. No ano letivo 2021/2022, o questionário foi aplicado e os resultados encontram-se registados em documento próprio.

## II. Balanço dos resultados dos indicadores EQAVET selecionados, de outros em uso e da aferição dos descritores EQAVET/práticas de gestão (análise contextualizada dos resultados alcançados, no ano em avaliação, face às metas de médio e curto prazo estabelecidas)

O presente ano letivo permitiu consolidar os processos de recolha de dados que dão origem aos resultados dos indicadores, análise pelos stakeholders dos resultados dos indicadores com reformulação de metas, reforço da análise nos resultados dos restantes indicadores de referência que suportam a monitorização, a avaliação e a introdução de melhorias aos objetivos e metas traçados.

Com o intuito de continuar a melhorar o processo de garantia da Qualidade para o Ensino, EQAVET, continuamos a análise de todos os indicadores apresentados nos ciclos anteriores. A inclusão de todos estes indicadores veio trazer para a análise um conjunto de fatores essenciais para um melhor funcionamento e promovendo a garantia de qualidade prevista no âmbito EQAVET.

Desta forma este relatório respeita a avaliação dos ciclos de formação de 2017-2020, 2018-2021 e 2019-2022 e do ano letivo 2021-2022, pelo que são apresentados, a seguir, os resultados que foram aferidos.

### Indicador 4: Taxa de conclusão

Por forma a se poder efetuar uma análise da evolução das taxas entre triénios, são também considerados abaixo o triénio anterior, designadamente 2017-2020 e o triénio terminado no presente ano letivo.

**Triénio 2017-2020 :** 47,1%    **Triénio 2018-2021 :** 54,8%    **Triénio 2019-2022 :** 50,0%    **META:** 70%

Em relação aos ciclos de formação concluídos, verificamos um aumento do número de alunos/as que concluíram o seu curso profissional.

Relativamente ao ciclo de formação 2017-2020, a taxa de conclusão é de 47,1% pelo que ainda não atingimos a meta inicialmente proposta. Traduz-se este indicador em 16 alunos/as que concluíram o seu curso profissional.

O ciclo 2018-2021 é o terceiro ciclo de formação da Escola EPT Profensino, dos 42 alunos/as que ingressaram nos cursos: Técnico/a de Eletrónica, Automação e Computadores e Técnico/a em Animação de Turismo concluíram os cursos, com sucesso, 23 alunos/as, pelo que se atingiu 54,8% de taxa de conclusão.

Relativamente ao triénio 2019-2022, a taxa de conclusão foi de 50,0%, que fica novamente aquém da meta definida. Dos 66 alunos/as que ingressaram em 2019, apenas 33 concluíram com sucesso.

Este resultado transpõe a necessidade de continuarmos a trabalhar para corrigir este desvio, pelo que foram mantidas as ações de melhoria já estipuladas e definidas novas ações de melhoria.

#### Indicador de Alerta: Taxa de desistência

Ano letivo 2019-2020 : 25,2%    Ano letivo 2020-2021 : 8,0%    Ano letivo 2021-2022 : 7,1%    META: <24%

No que diz respeito à taxa de desistência do ano letivo 2021-2022, a mesma foi de 7,1%. Tendo em conta que a meta definida para este indicador era de (menor que) 24%, atingimos largamente os objetivos definidos. Ao longo dos anos letivos, o valor diminuiu, o que foi resultado das ações de melhoria implementadas, dando continuidade ao processo de melhoria.

Durante o ano letivo, foram registadas as desistências supramencionadas que abrangem sobretudo a exclusão do/a aluno/a por excesso de faltas e ingresso no mercado de trabalho por maioria, a transferência de escola, o abandono escolar e, no caso específico de uma aluna, a não atribuição do visto a tempo de ingressar no ano letivo. A monitorização deste indicador foi constante ao longo do ano letivo, passando pelos/as diretores/as de turma e pelo feedback regular de todos/as os/as docentes das respetivas turmas, bem como pelos sinais de alerta emitidos pelo *software* de gestão utilizado pela Escola.

De salientar que, em todas as situações de exclusão e de desistência, foram efetuadas várias diligências anteriores junto dos/as alunos/as e dos encarregados/as de educação no sentido de explicar a importância da obtenção do nível de escolaridade para uma ingressão no mercado de trabalho mais sustentada e bem-sucedida.

#### Indicador de Alerta: Nota média global da PAP

Ano letivo 2019-2020 : 14,4    Ano letivo 2020-2021 : 13,5    Ano letivo 2021-2022 : 15,8    META: 14,5

A média global da PAP foi de 15,8 valores, pelo que se atingiu com sucesso a meta de 14,5 valores definida. Os alunos melhoraram o seu desempenho devido ao elevado acompanhamento por parte dos orientadores.

**Indicador 5: Taxa de colocação após conclusão de cursos EFP****Triénio 2017-2020 :** 87,5%      **META:** 70%

Para aferição dos resultados relativos a este indicador, foi efetuado o levantamento do número de diplomados/as que se encontram inseridos no mercado de trabalho. De acordo com os parâmetros EQAVET, integram este grupo os/as diplomados/as que trabalham por conta de outrem, por conta própria, que realizam um estágio profissional remunerado e que estejam à procura de emprego. Este levantamento de dados foi concretizado através da aplicação de um inquérito pós-formativo, via email e via telefónica. Analisando o ciclo de formação 2017-2020, verifica-se que os resultados são satisfatórios e que ultrapassamos a meta contratualizada de 70%.

**Indicador de Alerta: Taxa de Satisfação da Entidade Acolhedora FCT****Ano letivo 2020-2021 :** 84,0%      **Ano letivo 2021-2022 :** 95,2%      **META:** 83%

No que se refere ao indicador Taxa de Satisfação da Entidade Acolhedora, após o término do período de FCT foi aplicado um inquérito de satisfação através do qual podemos aferir que o grau de satisfação das entidades. Os resultados apurados em todas as entidades acolhedoras da Formação em Contexto de Trabalho são muito satisfatórios, uma vez que, atingimos uma taxa global de 95,2%.

No que se refere a este indicador, não se afigura necessário realizar qualquer alteração do plano de melhoria uma vez que ultrapassamos a meta definida para este parâmetro.

**Indicador de Alerta: Grau de Satisfação dos *stakeholders*****Ano letivo 2020-2021 :** 83,0%      **Ano letivo 2021-2022 :** 91,9%      **META:** 76%

Os/as inquiridos/as avaliam, na generalidade, a escola de uma maneira muito satisfatória. A aferição deste indicador foi obtida através da aplicação dos inquéritos de satisfação aos diferentes *stakeholders*. Deste universo fazem parte a avaliação global da escola por parte dos/as alunos/as, dos encarregados/as de educação, do corpo docente e não docente e avaliação do processo Ensino Aprendizagem, por parte dos/as alunos/as.

A taxa de satisfação subiu consideravelmente para 91,9%, o que perfaz uma avaliação muito positiva, resultado das ações implementadas, dando seguimento ao processo de melhoria através da resposta às sugestões dadas pelos *stakeholders* inquiridos.

No que se refere a este indicador, não se afigura necessário realizar qualquer alteração do plano de melhoria uma vez que ultrapassamos a meta definida para este parâmetro.

#### **Indicador 6 a): Taxa de diplomados que trabalham em profissões diretamente relacionadas com a área de formação**

Triénio 2017-2020 : 35,7% META: 75%

Na sequência análise da taxa de colocação dos/as diplomados/as no mercado de trabalho, foi efetuada a avaliação da taxa de colocação dos/as mesmos/as em profissões relacionadas com a área de formação. Pela análise do resultado obtido em 2017-2020, conclui-se que a meta de 75% não foi alcançada. Este indicador está condicionado pelas opções de vida dos/as próprios/as alunos/as finalistas, que preferem ir logo trabalhar independentemente do posto de trabalho, se relacionar ou não com o curso profissional, do que proceder à procura ativa de emprego dentro da sua formação académica.

Este resultado traduz a necessidade de continuarmos a trabalhar para corrigir este desvio, pelo que foram mantidas as ações de melhoria já estipuladas e definidas novas ações de melhoria.

#### **Indicador 6 b)3: Taxa de satisfação dos empregadores relativamente aos diplomados que empregam**

Triénio 2016-2019 : 100% Triénio 2017-2020 : 100% META: 80%

A análise deste indicador permite aferir o grau de satisfação das entidades que empregam os/as nossos/as alunos/as diplomados/as no triénio 2017-2020.

Para o efeito foram realizados inquéritos aos/às empregadores/as que avaliaram o desempenho profissional dos/as nossos/as diplomados/as como satisfeitos e muito satisfeitos, o que nos dá uma percentagem de 100% de satisfação, a mesma que no triénio anterior. A média global de satisfação de empregadores é de 3,6 em 4. A competência com menos pontuação foi a aplicação de competências técnicas inerentes ao posto de trabalho, com 3,4 pontos, pelo que aumentou em relação ao ciclo anterior cujo resultado apurado foi de 3,1. Apesar da dificuldade em obter as respostas das empresas, acreditamos que à medida que esta prática se for difundindo pela comunidade, mais facilmente iremos conseguir a interação da parte dos/as empregadores/as.

### Indicadores anuais

Para além destes indicadores EQAVET e dos indicadores de alerta definidos, foram monitorizados um conjunto de indicadores que nos permitem ir avaliando e revendo as metas, numa perspetiva de melhoria contínua:

#### 2021/2022

Grau de cumprimento do plano anual de atividades: **85,4%**

Taxa de absentismo: **5,1%**

Taxa de Insucesso: **0,4%**

Média global das classificações: **13,7 valores**

Média Global da FCT: **15,8 valores**

### III. Melhorias a introduzir na gestão da oferta de EFP face ao balanço apresentado no ponto II

#### 3.1. Identificação das áreas de melhoria, objetivos e metas a alcançar (inserir/eliminar/formatar tanto quanto necessário)

| Área de Melhoria | Descrição da Área de Melhoria                     | Objetivo | Descrição do objetivo e metas a alcançar<br>(quando disponível, indicar o ponto de partida)   |
|------------------|---|----------|---|
| AM1              | Conclusão do Curso (EQAVET 4a)                    | O1       | <b>Objetivo:</b> melhorar a média global das classificações dos alunos por curso.<br><b>Meta a atingir nº1:</b> Aumentar a média global em, pelo menos, 0,5 valores.<br><b>Ano letivo 2021-2022:</b> 13,7 valores   |
|                  |   | O2       | <b>Objetivo:</b> diminuir a taxa de participação de ocorrências.<br><b>Meta a atingir nº2:</b> Diminuir cerca de 20% a taxa atingida neste ano letivo. A meta definida tem de ser revista.<br><b>Ano letivo 2021-2022:</b> 225,0%   |
|                  |   | O3       | <b>Objetivo:</b> promover o envolvimento do pessoal docente e não docente na qualidade e melhoria contínua.<br><b>Meta a atingir nº3:</b> aumentar a média de satisfação do pessoal não docente em 0,5%.<br><b>Ano letivo 2021-2022:</b> 89,5%.                                   |
|                  |   | O4       | <b>Objetivo:</b> melhorar a presença dos/as encarregados/as de educação na Escola.<br><b>Meta a atingir nº4:</b> aumentar a taxa de presença dos/as encarregados/as de nas reuniões realizadas.<br><b>Ano letivo 2021-2022:</b> 44,4%   |
|                  |   | O5       | <b>Objetivo:</b> melhorar a média global da FCT.<br><b>Meta a atingir nº5:</b> aumentar a média global das classificações em, pelo menos, 0,5 valores.<br><b>Ano letivo 2021-2022:</b> 15,8 valores   |
| AM2              | Colocação após a conclusão dos cursos (EQAVET 5a) | O6       | <b>Objetivo:</b> aumentar a percentagem de diplomados empregados (por conta de outrem, conta própria e a frequentar estágios profissionais).<br><b>Meta a atingir nº6:</b> aumentar em 0,5% a percentagem da taxa de alunos/as empregados/as.<br><b>Triénio 2017/2020:</b> 87,5%. |



|     |  |     |   |
|-----|--|-----|---|
|     |  | 07  | <p><b>Objetivo:</b> aumentar a percentagem de diplomados que ingressam no ensino superior/pós-secundário.</p> <p><b>Meta a atingir nº7:</b> aumentar em 0,5% a percentagem de diplomados que ingressam no ensino superior/pós-secundário.</p> <p><b>Ano letivo 2021-2022:</b> Por apurar.</p>   |
|     |  | 08  | <p><b>Objetivo:</b> aumentar a taxa de alunos com proposta de emprego na entidade promotora de FCT.</p> <p><b>Meta a atingir nº8:</b> aumentar em 1,0% a taxa de alunos com proposta de emprego.</p> <p><b>Ano letivo 2021-2022:</b> 76%</p>  |
| AM3 | Diplomados a exercer profissões relacionadas com o curso (Indicador nº 6a) | 09  | <p><b>Objetivo:</b> aumentar a taxa de participação e a taxa de satisfação das empresas parceiras (<i>stakeholders</i> externos) envolvendo-as na melhoria da qualidade do ensino e formação profissional.</p> <p><b>Meta a atingir nº9:</b> monitorizar a taxa de resposta das empresas parceiras (<i>stakeholders</i> externos) aos inquéritos de satisfação com a Escola.</p> <p><b>Meta a atingir nº10:</b> monitorizar a taxa de satisfação das empresas parceiras (<i>stakeholders</i> externos).</p> <p><b>Ano letivo 2020-2021:</b> Taxa de satisfação = 95,2%.</p> |
|     |  | 010 | <p><b>Objetivo:</b> incorporar nas práticas pedagógicas as necessidades de mercado/entidades empregadoras (Técnica e Social).</p> <p><b>Meta a atingir nº11:</b> colocar em prática pelo menos uma sugestão de melhoria referida pelas entidades de acolhimento de FCT ou entidades empregadoras.</p>   |
| AM4 | Satisfação dos Empregadores (EQAVET 6b3)                                   | 011 | <p><b>Objetivo:</b> atualizar constantemente os conhecimentos técnicos ministrados na escola e desenvolver nos/as alunos/as competências pessoais e sociais apreciados/exigidos no mercado de trabalho.</p> <p><b>Meta a atingir nº12:</b> desenvolver pelo menos mais uma ação de competências pessoais e sociais apreciados/exigidos no mercado de trabalho, para além das realizadas em histórico.</p> <p><b>Ano letivo 2021-2022:</b> 9 atividades.</p>   |

Identificação das ações a desenvolver e sua calendarização (inserir/eliminar/formatar tanto quanto necessário)

| Área de Melhoria | Ação | Descrição da Ação a desenvolver   | Data Início<br>(mês/ano) | Data Conclusão<br>(mês/ano) |
|------------------|------|---|--------------------------|-----------------------------|
| AM1              | A1   | Revisão de metas a atingir em todos os objetivos específicos do indicador 4a.   | set/ 2022                | jul/ 2023                   |
|                  | A2   | Promoção da adesão ao preenchimento dos questionários de satisfação por parte dos/as alunos/as, implicando-os no processo de melhoria contínua. | set/ 2022                | jul/ 2023                   |
|                  | A3   | Promoção de espaços de reflexão e sugestão de melhoria junto dos/as alunos/as.  | set/ 2022                | jul/ 2023                   |
|                  | A4   | Consolidação da metodologia de orientação dos/as alunos/as na construção do seu Projeto Carreira.   | set/ 2022                | jul/ 2023                   |
|                  | A5   | Criação de Gabinete de Projetos e Gabinete de Inovação Pedagógica.  | set/ 2022                | jul/ 2023                   |
|                  | A6   | Consolidação da nova metodologia de construção do projeto de PAP.   | set/ 2022                | jul/ 2023                   |

|     |  |           |           |
|-----|--|-----------|-----------|
| A7  | Promoção do apoio pedagógico na orientação da FCT.   | set/ 2022 | jul/ 2023 |
| A8  | Realização de relatórios nas atividades práticas pelos/as alunos/as de forma consolidar as aprendizagens e preparar os/as alunos/as para a realização dos relatórios de FCT e PAP.         | set/ 2022 | jul/ 2023 |
| A9  | Análise dos resultados e das sugestões de melhoria em tempo útil pela equipa pedagógica de forma a planear/implementar as melhorias em função das sugestões reportadas pelos/as alunos/as. | set/ 2022 | jul/ 2023 |
| A10 | Otimização da intervenção precoce da equipa EMAEI para os/as alunos/as que revelem algum indício de absentismo.  | set/ 2022 | jul/ 2023 |
| A11 | Aumento do número de atividades/projetos de natureza interdisciplinar, de forma a promover a articulação curricular e o trabalho colaborativo.   | set/ 2022 | jul/ 2023 |
| A12 | Promoção da informação regular, por várias vias, aos/às Encarregados/as de Educação sobre o desempenho escolar com vista ao envolvimento parental no processo educativo do/a aluno/a.      | set/ 2022 | jul/ 2023 |
| A13 | Revisão do plano de formação do pessoal docente de forma a incluir ações de formação no âmbito das relações interpessoais em contexto educativo e inovação pedagógica.                     | set/ 2022 | jul/ 2023 |
| A14 | Criação de aulas mais dinâmicas, práticas e atrativas, com objetivos claros e definidos para uma maior motivação por parte dos/as alunos/as.   | set/ 2022 | jul/ 2023 |

|     |     |  |           |           |
|-----|-----|--|-----------|-----------|
|     | A15 | Promoção das atividades que impliquem a capacitação dos/as alunos/as para o trabalho em equipa.                          | set/ 2022 | jul/ 2023 |
|     | A16 | Desenvolvimento de atividades no âmbito da componente tecnológica e científica.  | set/ 2022 | jul/ 2023 |
| AM2 | A17 | Revisão de metas a atingir em todos os objetivos específicos do indicador 5a.  | set/ 2022 | jul/ 2023 |
|     | A18 | Publicação das entidades parceiras no site da escola.  | set/ 2022 | jul/ 2023 |
|     | A19 | Promoção de parcerias com entidades promotoras de ensino superior e pós-secundário.                                      | set/ 2022 | jul/ 2023 |
|     | A20 | Promoção de momentos de simulação de entrevista e elaboração de Curriculum Vitae e-portfólios para cada turma finalista. | set/ 2022 | jul/ 2023 |
|     | A21 | Promoção de ações de esclarecimento sobre acesso ao Ensino Superior pela via profissionalizante e outras.                | set/ 2022 | jul/ 2023 |
|     | A22 | Realização de iniciativas relacionadas com o empreendedorismo e criação do próprio emprego.                              | set/ 2022 | jul/ 2023 |

|     |     |  |           |           |
|-----|-----|--|-----------|-----------|
|     | A23 | Divulgação da oferta de emprego disponibilizada pelo IEFP e pelas empresas junto dos/as alunos/as diplomados.  | set/ 2022 | jul/ 2023 |
|     | A24 | Recolha de forma sistematizada sugestões e/ou recomendações feitas pelas empresas parceiras de forma a ir ao encontro das necessidades do mercado de trabalho. | set/ 2022 | jul/ 2023 |
| AM3 | A25 | Revisão de metas a atingir em todos os objetivos específicos do indicador 6a.  | set/ 2022 | jul/ 2023 |
|     | A26 | Adequação da oferta formativa da escola às necessidades do tecido empresarial da região.   | set/ 2022 | jul/ 2023 |
|     | A27 | Intensificação do PAA relativamente ao grau de envolvimento da componente tecnológica nas atividades a desenvolver.  | set/ 2022 | jul/ 2023 |
|     | A28 | Realização de workshops diretamente relacionados com as áreas de educação e formação dos cursos.   | set/ 2022 | jul/ 2023 |
|     | A29 | Desenvolver um encontro de boas práticas entre empresas e profissionais das áreas dos cursos.  | set/ 2022 | jul/ 2023 |
| AM4 | A30 | Revisão de metas a atingir em todos os objetivos específicos do indicador 6b.  | set/ 2022 | jul/ 2023 |

|     |   |           |           |
|-----|---|-----------|-----------|
| A31 | Continuação ao projeto Erasmus + e promoção da mobilidade de alunos/as para países da União Europeia. | set/ 2022 | jul/ 2023 |
| A32 | Intensificação da relação da escola com as empresas/entidades empregadoras.                           | set/ 2022 | jul/ 2023 |
| A33 | Criação do Gabinete de Empregabilidade.   | set/ 2022 | jul/ 2023 |

#### IV. Reflexão sobre a aplicação do ciclo de garantia e melhoria da qualidade e a participação dos *stakeholders* internos e externos na melhoria contínua da oferta de EFP

A aplicação do ciclo de garantia e qualidade alinhado com o quadro EQAVET tornou-se para a Escola EPT Profensino um referencial de grande importância estratégica, pelo apoio que confere à promoção e monitorização da melhoria contínua no funcionamento dos cursos profissionais. A visibilidade e homogeneização dos processos e a aplicação do ciclo de qualidade (PCDA) permitiram consolidar uma cultura de melhoria contínua, tornando o sistema mais objetivo e transparente, aumentando a credibilidade da Escola, potenciando o grau de envolvimento de todos/as, refletindo-se nas tomadas de decisão, através das melhorias consensualizadas.

A EPT Profensino passou a trabalhar de forma mais ajustada a oferta dos seus cursos, participando na concertação das necessidades regionais, permitindo organizar a eficiência da oferta, a qual se irá refletir na empregabilidade e/ou prosseguimento de estudos por parte dos/as diplomados/as. O planeamento da rede de oferta formativa por exemplo, tem respondido a solicitações dos *stakeholders* internos e externos, desde os/as alunos/as às entidades parceiras empresariais ou institucionais, como tem tido em linha de conta metas definidas a nível europeu, nacional e regional emanadas a partir dos estudos de antecipação e necessidades da ANQEP e da CIM. O desafio continua a ser a participação dos empregadores, uma vez que estes refletem as exigências do mercado de trabalho e que contribuem para a notoriedade da EFP junto da população em geral.

Relativamente aos *stakeholders* internos, estes têm implicação em determinados órgãos como Conselho Pedagógico, Conselhos de Turma, reuniões de trabalho, como também pela intervenção ativa e eficaz na harmonização do cumprimento dos procedimentos, e pela perceção dos ganhos significativos de eficiência que daí advêm. Estes são alvo da aplicação de questionários de satisfação para ser-nos dada resposta à necessidade de implementação de novas medidas ou reforço das que foram anteriormente implementadas. Com a opinião e *feedback* destes órgãos, é possível contribuir para o desenvolvimento integral dos/as alunos/as, ao nível pessoal e profissional.

No que diz respeito aos *stakeholders* externos, devemos continuar a fortalecer os laços e a promover o seu envolvimento. Neste sentido, a Escola tem contactos regulares com os diferentes parceiros e tem melhorado as suas ferramentas de comunicação. Consideramos que este ano letivo a EPT Profensino deixou a sua marca no setor empresarial da região, o que possibilitou uma colaboração mais ativa e natural nas atividades pedagógicas desenvolvidas ou a desenvolver. As colaborações com as partes interessadas externas foram, maioritariamente, realizadas ao longo do ano letivo no âmbito do Plano Anual de Atividades. Assim, foi possível a participação de representantes de empresas parceiras nos júris externos das PAP; a dinamização e participação em palestras e conferências por diferentes instituições e empresais parceiras; a concretização do nosso Conselho Consultivo anual com a presença de parceiros com o objetivo de auscultar os diversos intervenientes na análise dos dados aferidos e na definição de objetivos e metas; e as reuniões de encarregados/as de educação periódicas, ou sempre que convocados/as. Para além disso, os nossos parceiros de FCT continuam a manter uma relação de proximidade com a Escola, manifestando as suas opiniões, o *feedback* e as sugestões constantes em relação ao trabalho desenvolvido pelos/as alunos/as.

A divulgação de ofertas de emprego, bem como das diversas áreas para o prosseguimento de estudos com a implementação do sistema de garantia EQAVET, passou a ser uma prática frequente, de forma a dar a conhecer aos/as alunos/as diplomados/as as oportunidades de trabalho e/ou estudo dentro da sua área de formação.

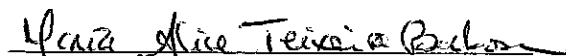
O alinhamento com o EQAVET assegurou a regularidade da a produção de relatórios e evidências que dão a conhecer, de forma mais clara e rigorosa, os resultados do sucesso escolar, ao longo dos anos letivos e ciclos formativos, bem como o grau de satisfação de toda a comunidade escolar e empregadores no que diz respeito à formação ministrada. Este sistema, também, permitiu oficializar e fidelizar procedimentos que nos ajudam a ter uma perceção mais clara dos resultados relativos aos percursos pós formativos dos/as diplomados/as.

Foi realizada a avaliação e revisão do plano de melhoria que resulta de uma reflexão conjunta dos *stakeholders* internos e externos acerca dos resultados, dos pontos fortes e pontos fracos, constituindo-se um documento que apresenta objetivos e metas de melhoria, as respetivas atividades a desenvolver e a sua calendarização. O Plano de Ação continua a ser analisado, monitorizado e revisto todos os períodos letivos, com a auscultação dos *stakeholders* e respetiva validação em Conselho Pedagógico. De referir que todos os resultados são divulgados em sede e documento próprios.

Em suma, o nosso propósito é formar jovens profissionais dotados de competências e aptidões das profissões técnicas, educando para a cidadania, fomentando a inovação e o empreendedorismo, e procurando uma relação efetiva e duradoura com o mercado de trabalho. Para além disso, pretende-se que os resultados apresentados constituam um ponto de partida para uma reflexão crítica por parte de todos/as os/as intervenientes, com vista à melhoria do funcionamento organizacional da EPT Profensino e do desenvolvimento profissional de todos/as os que exercem funções.



## Os Relatores



(Diretora Executiva)



(Diretora Pedagógica)

(Coordenadora do Grupo Dinamizador da Qualidade)

(Penafiel, 12 de setembro de 2022)